

Grundtvig Agroécologie

## Séminaire de clôture sur la **Transmission en Agroécologie**

Champlon (Belgique)

4 - 7 mars 2015

Organisé par la Coordination Européenne Via Campesina ECVC et Grundtvig

Animé par FUGEA et MAP



Soutenu par  
le programme pour  
l'éducation et la formation  
tout au long de la vie

### Coordination européenne Via Campesina

La Coordination Européenne Via Campesina regroupe depuis juillet 2008 les organisations rassemblées auparavant dans la Coordination Paysanne Européenne (CPE-1986/2008) et d'autres organisations paysannes et de travailleurs agricoles du Danemark, de Suisse, d'Italie, des Pays-Bas, d'Espagne, de Grèce et de Turquie.



L'objectif principal est la lutte pour d'autres politiques agricoles et alimentaires plus légitimes, plus justes, plus solidaires et plus durables qui sont nécessaires en Europe pour répondre aux enjeux de sécurité alimentaire, de santé publique, d'emploi dans le monde rural et pour affronter la crise alimentaire globale et le réchauffement climatique.

### Grundtvig

Un ensemble d'actions mené par la Commission européenne dans le domaine de **l'éducation et de la formation**.

**L'action Grundtvig s'adresse aux adultes ayant décidé de reprendre leurs études**, soit pour obtenir de nouvelles qualifications, de nouveaux diplômes et augmenter leur valeur sur le marché du travail, soit dans le but d'un développement personnel et social.

#### 4 types d'activités sont soutenus par la Commission :

- les projets de coopération entre institutions d'éducation pour les adultes désireux de réaliser un projet commun à la dimension européenne ;
- les partenariats éducatifs entre organisations au niveau local et permettant des coopérations moins ambitieuses, favorisant les contacts entre partenaires de pays différents ;
- les bourses de mobilité pour les formateurs des institutions d'éducation pour adultes, pour une période courte de quatre semaines dans un autre pays membre ;
- **les réseaux Grundtvig sont mis en place afin de faciliter la discussion et les échanges d'informations et de « bonnes pratiques » en matière d'éducation pour adultes, entre pays européens : ces réseaux tournent soit autour de thèmes clés, soit autour de projets précis que l'ensemble des établissements peuvent suivre, les résultats bénéficiant ainsi au plus grand nombre**

## Le MAP (Belgique)

Un syndicat paysan indépendant créé en 1998 sous la houlette du Front Uni des Jeunes Agriculteurs. Sa mission principale est l'éducation. Des formations de producteurs à des méthodes non industrielles et respectueuses de l'environnement. Le réseau de fermes écoles l'EPI (ecole paysanne indépendante) prodigue un savoir-faire aux apprenants désireux d'installer une petite exploitation. Mais c'est aussi l'éducation du consommateur.



Le but était de créer une alternative à la nouvelle Fédération wallonne de l'agriculture (FWA), changer la politique agricole en Wallonie : formation, action de défense professionnelle, installation progressive, assises wallonnes des producteurs fermiers...

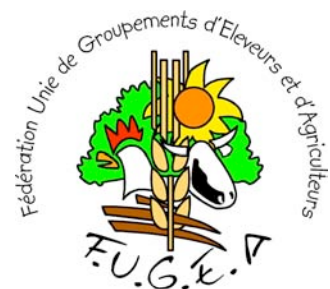
Depuis le printemps 2004, le MAP a acquis son autonomie organisationnelle : il a fondé l'Union Nationale des Producteurs Fermiers (ANPF), intégré la Coordination Européenne Via Campesina, créé son Ecole Paysanne Indépendante (EPI). Le MAP est l'autre syndicat agricole de Wallonie.

## FUGEA

La Fédération Unie de Groupements d'éleveurs et d'agriculteurs (avant 2004 Le Front Uni de Jeunes Agriculteurs).

est un **mouvement paysan et de jeunesse**.

- élabore et met en oeuvre une **politique d'installation** en agriculture.
- développe et soutient des politiques agricoles qui défendent l'**autonomie paysanne** et une **agriculture durable multifonctionnelle**.
- est mouvement de réflexion, de sensibilisation, de formation et de pression dirigé par des paysans jeunes et moins jeunes.
- travaille directement avec les différents piliers de la société (citoyens, politiques, Ong, consomm'acteurs,...).
- est partie prenante d'une **économie solidaire** et place les relations avec les paysans du monde entier et, en particulier, ceux des pays pauvres, au niveau de la complémentarité, d'échanges volontaires et négociés et non de la guerre économique !



(Centre de formation FUGEA)

Pendant cette semaine on a mélangé des conférences /debats avec des visites des « fermes-ecoles » du MAP et aux domaines de paysans avec des parcours différentes.

**Mercredi 4 mars**  
**Assemblée générale en Belgique**

**Thèmes**

- « Comment faire face au changement climatique : des réponses paysannes et scientifiques »
- Interventions de paysans et paysannes d'Europe sur comment ils vivent le changement climatique, et comment ils y répondent, par l'adaptation des principes et des méthodes.
- Système semencier - résilience et adaptation ; évolution technique en agro-écologie ; comment mieux produire de l'énergie à la ferme ; une économie plus locale - renforcer les liens avec les consommateurs
- Réactions et propositions du monde académique et institutionnel



---

## **Schéma de la Transmission en agro-écologie en Belgique**

**Centres de formation : Ecole Paysanne Indépendante (Fermes-Ecoles, formation préqualifiante), Centre de formation FUGEA, Formation Bio CRABE (<http://www.crabe.be/>)**

**Les formations avec l'EPI (fermes-écoles) avec le MAP :**

L'Ecole Paysanne Indépendante est une création du MAP. L'EPI est reconnue et subsidiée par la Wallonie dans le cadre du décret sur la formation continuée en agriculture ; par le Forum dans le cadre des appels à projets de formation pour les demandeurs d'emploi. L'EPI organise des conférences, des séances d'étude, des visites, des sessions de cours spécialisés, des séminaires, des voyages d'études et autres rencontres d'échanges de savoirs.

**Modules courts :**

Transmission des savoir-faire paysans sur un thème spécifique (tonte des moutons, abattage et transformation, traction animale, fabrication de conserves...) Minimum 21h

### **Formation pendant une saison avec une ferme-école:**

Un Réseau de Fermes Paysannes propose de vivre, partager, apprendre, la vie sur la ferme, du début du printemps aux abords de l'hiver. Les formateurs paysans de l'EPI sont des paysans en activité sur des fermes de production à taille humaine. Ils proposent de partager leur savoir, leur savoir-faire, leur savoir-être et leur travail au quotidien.

Chaque ferme a sa spécificité et sa personnalité, selon son sol, son environnement, son passé, sa philosophie,... Chaque paysan formateur est militant du MAP.

### **Objectif commun :**

L'initiation et la formation à l'autonomie alimentaire et énergétique des fermes et de celles et ceux qui souhaitent en vivre, animés par les valeurs de la Souveraineté alimentaire et de l'Agroécologie.

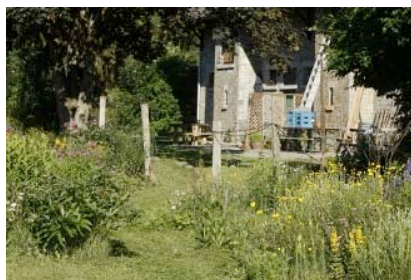
De mars à novembre, 1 ou 2 jour(s)/semaine (selon les fermes), pour une saison de végétation entière, de la préparation de la terre à la préparation des conserves d'hiver. En passant par les semis, le repiquage, le bouturage, les soins aux animaux, la fabrication du compost, la récolte de plantes sauvages, la fabrication du pain, du fromage,..., la construction des abris et étables, les récoltes, la vente directe et le contact avec les consommateurs, la conservation des aliments,... Soit +/- 420h sur la saison.

La plupart de ces fermes-écoles font des paniers, et gagnent une partie de son argent en enseignant. Ils sont aussi des sites de WWOOF.

### **Descriptions des fermes-écoles**

**L' éco-centre, Marie Pirson et Pitou Gillis Ferme du Mafa,14 6960 Manhay Tél 086 455 404 GSM 0478 558 475 email [pitou.gillis@swing.be](mailto:pitou.gillis@swing.be) site web <http://www.ecocentre.be>**

Formation en éco-rénovation/construction paysanne ; ce module est intégré dans le projet de la ferme (travail de la terre en traction asine). Il peut replacer l'acte de se loger/se construire dans le contexte paysan de loger animaux, matériaux et machines. Formation à l'Eco-Centre et/ou au sein des autres Fermes-Ecoles, axée sur la construction paille, terre, bois,... et matériaux locaux, de récupération et durables – De février à novembre (...)



**La ferme larock : Louis Larock et Peter Van Mol**





**Rue Duchêne, 12 4120 Rotheux (Neupré) Tél. 04 372 04 75 email :  
larockdynamique@collectifs.net site web [www.fermelarock.be](http://www.fermelarock.be)**

Formation et initiation à la démarche de connaissance en biodynamie – Objectifs : Découvrir et vivre une saison sur une ferme en biodynamie diversifiée (élevage, transformation laitière, maraîchage, cuisine et pain) et acquérir des savoirs, savoir-faire et savoir-être, un autre regard, une certaine souplesse d'esprit et des gestes – +/- 400h, 2j/semaine, lundi et mardi

**La petite ferme de Bierleux-haut : Thomas Lauwers Bierleux-Haut, 16 4987 Chevron (Stoumont) Tél. 080 78 56 26 mail : [thomaslauwers@yahoo.fr](mailto:thomaslauwers@yahoo.fr)**

Formation à l'autonomie alimentaire sur une ferme axée sur le maraîchage et l'élevage du cheval, dans une démarche agroécologique. Objectifs : Acquérir les savoirs faire autonomisants qui permettent de s'enraciner, se soigner et se nourrir du lieu – Maraîchage et arboriculture, soins aux animaux, travail avec les chevaux, découverte et utilisation des plantes sauvages comestibles et médicinales, compostage, fabrication de pain et fromage, conserves, ... – +/- 420h, 2j/semaine, lundi et mardi



**L'ortie-culture : Marie Albert, Fourneau de Vaulx, 5646 Stave, Tél. : 071 72 97 54, @ :  
[ortie.culture@gmail.com](mailto:ortie.culture@gmail.com) – [www.ortie-culture.be](http://www.ortie-culture.be)**

Initiation à l'autonomie alimentaire par la découverte de la diversité végétale comestible (légumes insolites, plantes sauvages, fleurs comestibles). Formation axée sur la multiplication, la culture, la cuisine et la transformation (conserve, lacto-fermentation,...) des végétaux. Ambiance conviviale et d'échanges – +/- 260h, 1j/semaine, le lundi



## **La chèvrerie du Moulin de Wez, Bernard et Margot Moreau**

**Mierchamps, 14, 6980 La Roche-en-Ardenne Tél. : 084 41 19 59 GSM : 0474 84 98 56 email de Bernard moreaubernard6@hotmail.com email de Margot lamir4@hotmail.com**

Formation au sein d'une ferme paysanne en bio depuis 30 ans, axée sur la production, la transformation et la vente de nourriture produite à partir du lait des chèvres et du maraichage en traction animale (ânes) – Objectifs : acquérir des savoirs, savoir-faire et savoir-être par un travail qui respecte la terre et le rythme des saisons en vue de tendre vers une autonomie alimentaire



**Jeudi 5 mars**

**Thème de la journée : La ferme et la transmission.**

**Discussions :**

- Comment les fermes peuvent servir comme espaces de formation ?
- Présentation du groupe GIRAF (Groupe Interdisciplinaire belge de Recherche en Agroécologie du FNRS) - Certificat interuniversitaire en agroécologie et transition vers des systèmes alimentaires durables

Le certificat (dont la première édition en 2013) offre une formation professionnelle interuniversitaire conçue par plusieurs co-fondateurs du GIRAF et de l'International Agroecology Summer School <http://www.agroecology-school.com> organisée à Toulouse/Louvain-la-Neuve depuis 2011.

Cette formation professionnelle certifiée (14 ECTS – 220 h) s'adresse à un public diversifié d'agents de développement local ou en coopération, de praticiens, de jeunes chercheurs et d'étudiants sortant de master (agronomes, sciences sociales, écologues, etc.). Le certificat vise à permettre l'analyse des processus de transition vers des systèmes agro-alimentaires répondant de manière durable aux défis de demain. Il a pour objectif de doter les participants de solides compétences en matière de gestion de la transition.

<http://www.certificat-agroecologie.ulg.ac.be/>

- Retour sur l'agroécologie au niveau international : la réunion du Mali

Discussion du rôle important de la femme dans la production des aliments.

[\(<http://viacampesina.org/fr/index.php/les-grands-ths-mainmenu-27/femmes-mainmenu-39/1045-il-n-y-a-pas-d-agroecologie-sans-les-femmes>\)](http://viacampesina.org/fr/index.php/les-grands-ths-mainmenu-27/femmes-mainmenu-39/1045-il-n-y-a-pas-d-agroecologie-sans-les-femmes)

- Comment créer un réseau Européen de ferme-écoles en Agroécologie ?
- 

## Vendredi

Thème de la journée : La transmission pour l'installation/la réinstallation

**Présentation de « Terre en vue », une association Belge sans but lucratif** qui accompagne les projets agricoles d'installation et de transmissions de fermes, qui crée et anime un réseau d'associations et de citoyens partenaires, et qui Elle développe une expertise relative à l'accès à la terre et à la protection des terres nourricières, <http://www.terre-en-vue.be>

---

## Sommaire

- Il faut des réponses individuelles et petites sur une échelle locale, AVEC... le soutien et le contact sur une échelle internationale (organisations, projets et réseaux d'agroécologie, pour des partages, des rencontres, du soutien).
- Transmission de l'agroécologie dans tout des secteurs (citoyens, paysans, femmes, enfants...) – Comment ? Créer de réseaux. Créer des formations officielles...
- Beaucoup d'attention placée sur l'exemple de la formation dans des fermes écoles en Belgique.

## Organisations présentes à la conférence

Les organisations étaient assez diverses (10 en total, toutes membres de Via Campesina) – quelques unes étaient très actives dans l'agroécologie, avec des projets et des formations, d'autres n'avaient rien encore et elles étaient venues pour en apprendre plus de ce que c'est.

**Une liste complète des membres de la Coordination européenne de Via Campesina**

<http://www.eurovia.org/spip.php?article4&lang=fr>

- ▶ Arbeitgemeinschaft bäuerliche Landwirtschaft (AbL) - Germany
- ▶ Associazione Italiana per l'Agricoltura Biologica (AIAB) - Italy
- ▶ Associazione Rurale Italiana (ARI) - Italy
- ▶ Ciftçi Sendikaları Konfederasyonu/Confederation of Farmers' Unions(ÇİFTÇİTI-SEN) - Turkey
- ▶ Confederaçao Nacional da Agricultura (CNA) - Portugal
- ▶ Confédération nationale des syndicats des exploitants familiaux(MODEF) - France
- ▶ Confédération Paysanne - France
- ▶ Coordinadora de Organizaciones de Agricultores y Ganaderos (COAG) - Spain
- ▶ Ecoruralis - Romania
- ▶ EHNE Bizkaia - Spain
- ▶ Etelä-Suomen Luonnonmukaisen Viljelyn Yhdistys (Esvy-ry) - Finland
- ▶ Fédération unie des groupements des éleveurs et agriculteurs (FUGEA) - Belgium
- ▶ Frie Bønder - Denmark
- ▶ L'autre syndicat - Switzerland
- ▶ Land worker's alliance – United Kingdom
- ▶ Mouvement Action Paysanne (MAP) - Belgium
- ▶ Mouvement International de Jeunesse Agricole Catholique (MIJARC) - Europe
- ▶ Nea Arpotikh Kinheh (NEAK) – Greece
- ▶ Nederlandse Akkerbouw Vakbond (NAV) - Netherlands
- ▶ Nordbruk - Sweden
- ▶ Norske bonde-og Smabrukarlag (NBS) - Norway
- ▶ Österreichische Bergbauernvereingung (ÖBV) - Austria
- ▶ Scottish Crofting Federation – United Kingdom
- ▶ Sindicato Labrego Galego (SLG) - Spain
- ▶ Sindicatos de Obreros del Campo (SOC)- Spain
- ▶ Uniterre - Switzerland

### **Liste des liens**

Coordination Europeene de Via Campesina

<http://www.eurovia.org/?lang=fr>

Grundtvig

<http://www.grundtvig.org.uk/>

**Mouvement d'Action Paysanne (Be)**

<http://lemap.be/>

**La Fédération Unie de Groupements d'éleveurs et d'agriculteurs (Be)**

<http://www.fugea.be/j/>

Formation Bio CRABE (Be)

<http://www.crabe.be/>

Fermes-écoles (Be)

<http://www.ecocentre.be>

[www.fermelarock.be](http://www.fermelarock.be)

[www.ortie-culture.be](http://www.ortie-culture.be)

Ecole d'agroecologie d'été (Toulouse)

<http://www.agroecology-school.com>



Formation professionnelle en agroécologie  
<http://www.certificat-agroecologie.ulg.ac.be/>

Association Terre en Vue  
<http://www.terre-en-vue.be>

## Autres Organisations et liens

### Via Campesina

**La Via Campesina est le mouvement international qui rassemble des millions de paysannes et de paysans, de petits et de moyens producteurs, de sans terre, de femmes et de jeunes du monde rural, d'indigènes, de migrants et de travailleurs agricoles... Elle défend l'agriculture durable de petite échelle comme moyen de promouvoir la justice sociale et la dignité. Elle s'oppose clairement à l'agriculture industrielle et aux entreprises multinationales qui détruisent les personnes et l'environnement.**



**La Via Campesina regroupe environ 164 organisations locales et nationales dans 73 pays d'Afrique, d'Asie, d'Europe et des Amériques. En tout, elle représente environ 200 millions de paysannes et de paysans. C'est un mouvement autonome, pluraliste et multiculturel, sans affiliation politique, économique ou autre.**

**Actions: Journées, rencontres, conférences, vidéos, articles**  
<http://viacampesina.org/en/>

### Des projets intéressants (Be)

<http://www.haricots.org/>

« Agriculture paysanne » pour des courtes formations en France, pourrait être intéressant.

Pour des agriculteurs ou des gens qui souhaitent s'installer

Il semble qu'il n'est pas cher : "gratuit pour les agriculteurs éligibles VIVEA"

« La majorité des formations sont gratuites pour les adhérents. Le cas échéant, le montant de la participation et les modalités de règlement sont précisés sur le programme du stage. Pour les non adhérents, l'adhésion est proposée et une participation peut être demandée »

- Les frais de déplacement sont à la charge des stagiaires.

A se renseigner (comment devenir membre ?).

<http://www.agriculturepaysanne.org>



Soutenu par  
le programme pour  
l'éducation et la formation  
tout au long de la vie